

Kurzanleitung iTM-Proxy Notebook: Internet-Verbindung herstellen

1 Notebook einschalten **A**

2 Windows Anmeldung

Benutzer = **ITM Brandenburg** auswählen

Passwort = ******* (wird von ASBB mitgeteilt)

3 Internet-Verbindung herstellen (WLAN)

1. WLAN auswählen **B** und „Verbinden“ drücken
2. WLAN-Passwort (Netzwerksicherheitsschlüssel eingeben

ALTERNATIV (falls eingerichtet)

Internet-Verbindung herstellen (LTE)


1. MOBILFUNK auswählen **C** und „Verbinden“ drücken
2. Ggf. PIN der SIM-Karte eingeben, falls eine eigene SIM-Karte eingebaut wurde

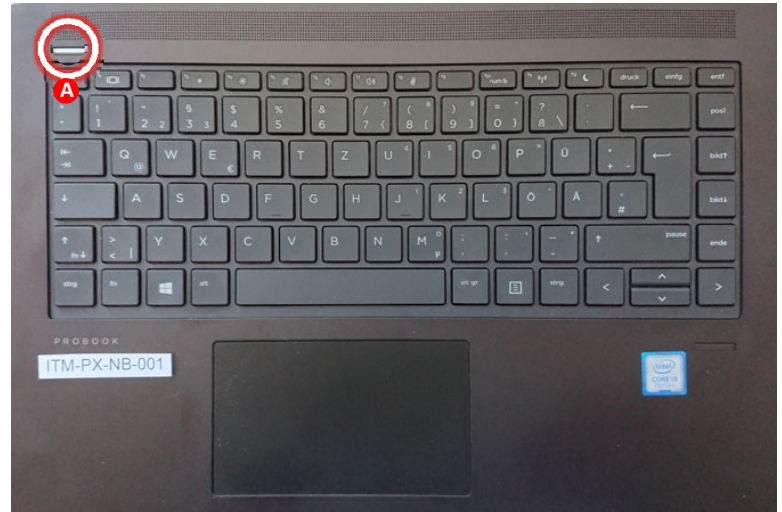
ALTERNATIV

Internet-Verbindung herstellen (Netzwerkkabel)

1. Netzwerkkabel anschließen

4 Internetverbindung kontrollieren

Die Verbindung wurde erfolgreich hergestellt, wenn das Symbol  rechts unten in der Taskleiste vorhanden ist.



5

Verbindungsaufbau mit dem iTM-Server

1. Das Notebook stellt automatisch eine Verbindung mit dem iTM-Server her, sobald eine Internetverbindung besteht.

2. **Dazu unbedingt ca. 2 Minuten warten.**

3. Zur Kontrolle, ob der Verbindungsaufbau zum Server abgeschlossen kann das Programm „Anzeige der IP Adresse“ auf dem Desktop gestartet werden.

Sind unter IP-Adressen mindestens 2 Einträge vorhanden ist die Verbindung hergestellt. **D** (Achtung: das Fenster aktualisiert sich nicht automatisch, sondern muss geschlossen und neu geöffnet werden.


```
IP Address: (none)
            (none)
            192.168.188.60
            (none)
            172.16.0.118
            (none)
            (none)
            (none)
            (none)
```

```
Host Name: ITM-PX-NB-127
User Name: ITM127
Nur für Servicezwecke- keine
anmelderelevanten Daten
```



Kurzanleitung iTM-Proxy Notebook: Programmierung FUG

1 iTM Proxy Programm starten

1. Desktop Icon  doppelklicken
2. Im Login - Fenster für iTM Proxy **Abbrechen** klicken

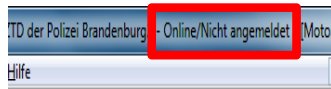
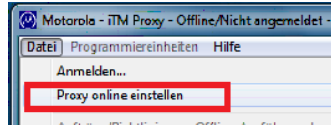
Hinweis: iTM Proxy ist **Offline/Nicht angemeldet**



2 iTM Proxy online einstellen

1. Datei klicken
2. *Proxy online einstellen* klicken

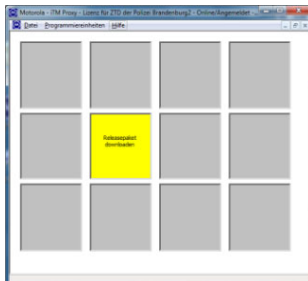
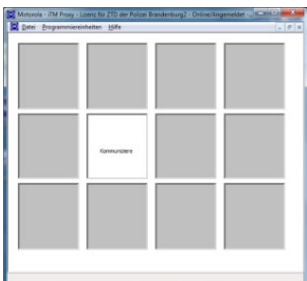
Hinweis: iTM Proxy ist **Online/Nicht angemeldet**



3 Programmierung Funkgeräte starten

1. FuG in Ladeschale einstecken
2. Programmierung beginnt automatisch

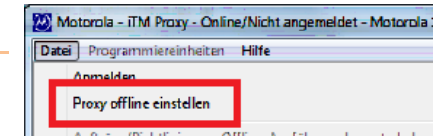
Hinweis:
Sollte nach Programmierstatusanzeige kein Update erforderlich sein, informieren Sie bitte den Service Desk ASBB!
Das Gerät ist evtl. im iTM nicht bekannt.



Anzeige	Programmierstatus
	FuG einlesen
	Releasepaket für Softwareupdates wird heruntergeladen
	FuG Synchronisierung läuft
	FuG wird programmiert
	Programmierung erfolgreich ausgeführt
	Kein Update erforderlich

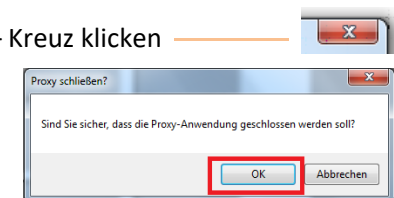
4 iTM Proxy offline stellen

1. Datei klicken
2. Proxy offline einstellen klicken



5 iTM Proxy Programm schließen

1. Programmfenster schließen – Kreuz klicken
2. OK klicken



6 Notebook herunterfahren

1. Die Verbindung wird automatisch getrennt, wenn das Notebook heruntergefahren wird.

